

ЯНВАРЬ 2013 № 1 (9)

ТРАНСПОРТНЫЙ  
КОМПЛЕКС  
КРАСНОЯРЬЯ

информационно-аналитический журнал

АВТОВОКЗАЛ

12:02

Добро пожаловать в  
Минусинск

# ЮЖНЫЕ ВОРОТА КРАЯ

21 января в Минусинске открыли  
новый междугородный автовокзал



## СОДЕРЖАНИЕ

Василий Компанистов  
**Южные ворота края**

стр. 4

Ирина Шальгина  
**Городское кольцо –  
не простое украшение**

стр. 6

Александр Хохлов  
**В ногу со временем**

стр. 8

Андрей Москов  
**Латать – не строить?**

стр. 10

**Новости**

стр. 12

**Положение и Программа  
о проведении X Зимней  
спартакиады работников  
дорожно-транспортного комплекса  
Красноярского края 2013 г.**

стр. 14

Елена Позднякова  
**Дороги, способные удивлять**

стр. 17

Игорь Ридкий  
**Долгие дороги Севера**

стр. 18

Ольга Лещинская  
**Есть мнение? Поделись!**

стр. 19

**События года**

стр. 20



Издается при содействии министерства транспорта Красноярского края

**Учредитель и издатель ООО «Автодорожно-транспортная газета»  
Главный редактор Эдуард АЛБОРОВ**

Адрес редакции и издателя: 660049, г. Красноярск, пр. Мира, 30, корп. 1, офис 510,  
а/я 25533. Тел./факс (391) 227-27-27, 227-94-27, e-mail: atg2000@mail.ru

Журнал отпечатан в ООО «Издательская группа «Всем, всем, всем!»,  
660062, ул. Высотная, 2 Объем 24А4. Тираж – 2300 экз.

Время подписания в печать 6.02.2013 в 16.00. Цена свободная

Свидетельство о регистрации средства массовой информации ПИ № ТУ24-00589, выданное 23 августа 2012 года  
Управлением Федеральной службы по надзору в сфере связи, информационных технологий и массовых коммуникаций  
по Красноярскому краю «Транспортный комплекс Красноярья» – журнал.





## Южные ворота края

21 января в Минусинске открыли новый междугородный автовокзал. Это событие знаковое для юга края.

### В сжатые сроки

Открывшийся транспортно-логистический комплекс должен заметно изменить ситуацию с пассажирскими перевозками на юге Красноярского края, в соседней Хакасии и Туве. Поэтому на торжестве присутствовали министр транспорта Красноярского края Сергей Еремин, представители министерства транспорта Хакасии, руководства города, района, главы южных территорий, ну и, конечно же, пассажиры.

Как раз об этом сказал Сергей

#### **Министр транспорта Сергей Еремин:**

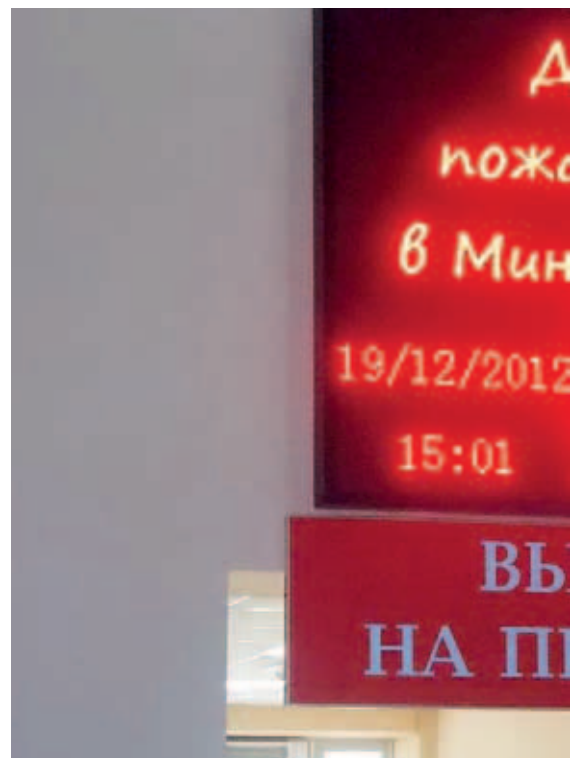
– Это современный транспортно-логистический центр. В пассажирском обслуживании автовокзал должен стать эталонным. Автовокзал такого уровня уже позволяет назвать его первым на юге края и показательным для других территорий Красноярья.

Еремин в своем приветственном слове:

– Два года назад губернатор края поставил задачу – открыть в Минусинске современный, отвечающий требованиям комфорта и безопасности пассажиров транспортно-логистический центр. Поручение губернатора выполнено – Минусинский автовокзал открыт! В максимально сжатые сроки проведен капитальный ремонт существующего здания автовокзала, по сути, выполнена его полная перестройка. В итоге пассажиры получили новый автовокзал, отвечающий требованиям времени. Теперь задача руководства и персонала – сделать все необходимое, чтобы южный транспортный узел стал эталоном по обслуживанию пассажиров на автомобильном транспорте в крае.

### Без затяжек

Здание нынешнего автовокзала



было построено в конце 70-х годов прошлого века и с тех пор ни разу не подвергалось капитальному ремонту.

Его начали в октябре 2011 года. Решение о выделении средств на реконструкцию было принято при личном участии губернатора края Льва Кузнецова и в то время главы

#### **Глава Минусинского района Александр Шахов:**

– Долгое время в плане транспортных пассажирских перевозок жители района не имели удобств, которые появились у них с открытием нового автовокзала.



краевого правительства Эдхама Акбулатова. Причем задача была поставлена следующим образом – создать лучший на юге края транспортный терминал, способный связать южные районы края с его центральной и западной частью, а также с республиками Хакасия и Тува.

На капитальный ремонт автовокзала из краевого бюджета было выделено 90 миллионов рублей. Благодаря тому, что средства нашлись оперативно, строительство не затянулось. Оно длилось чуть больше года, и за это время одноэтажное аварийное здание превратилось в современный транспортно-логистический комплекс с



Тренер по боксу **Дмитрий Анисимов** из Балахты с воспитанником, перворазрядником **Геннадием Ничведюком**, возвращается домой из Минусинска:

– Мы командой часто бываем здесь на соревнованиях и сборах. Что было раньше на вокзале и что сейчас – небо и земля. И за город приятно – у него теперь такой комфортабельный автовокзал: ожидаешь своего рейса в тепле, с телевизором скучать не приходится, скоро заработают столовая и газетный киоск.

**Светлана Букреева** о новом автовокзале говорит с нескрываемым удовольствием:

– Мне тоже приходилось ездить в краевой центр. Раньше сидишь, дожидаясь своего автобуса в мрачном зале ожидания – неуютно, холодно. А теперь тепло, светло, радостно здесь. Есть комната матери и ребенка, за порядком следит полицейский патруль.



новым корпусом и разветвленной маршрутной сетью.

Сегодня минусинский автовокзал может обслуживать до 500 рейсов в сутки. К услугам пассажиров гостиница, столовая, комната матери и ребенка, туалеты для людей с ограниченными возможностями, медицинский кабинет, камера хранения, пункт полиции. Зал ожидания в целях безопасности оборудован двумя рамочными металлодетекторами. Пять билетных касс, подключенных к единой информационной системе «Автовокзал». Благодаря этой системе пассажиры имеют возможность забронировать билеты на другие направления из любого крупного населенного пункта края.

Значительное внимание в ходе ремонтных работ было уделено благоустройству прилегающей

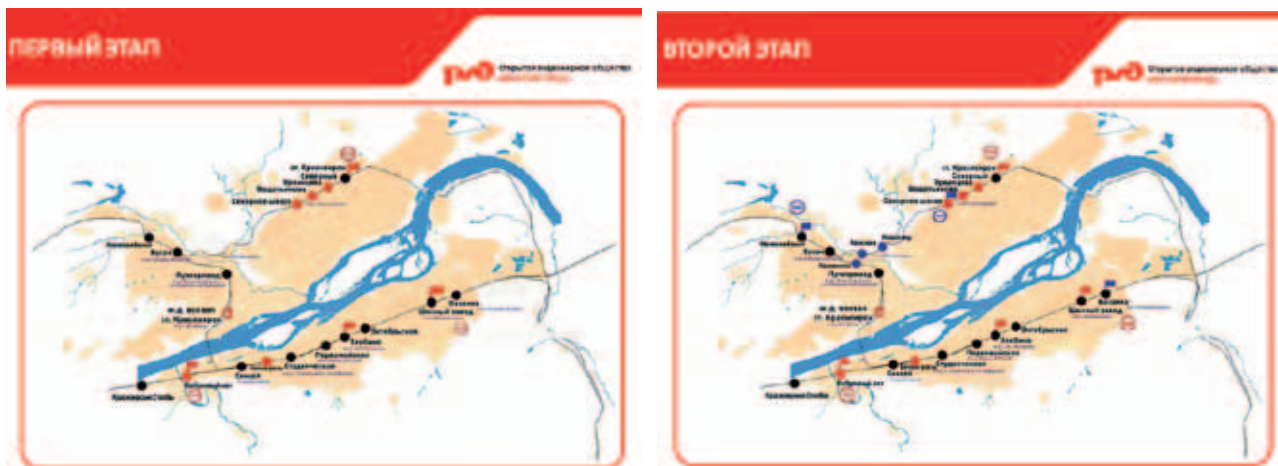
территории. Теперь она вымощена брусчаткой, вход в автовокзал оборудован пандусами для людей с ограниченными возможностями, а по периметру земельного участка установлено шумозащитное ограждение. Освещение круглосуточное. Весной планируются работы по озеленению территории.

В планах дальнейшее расширение видов услуг: диспетчерский пункт такси, открытие авиа- и железнодорожной кассы – лишь некоторые из них.

*Василий КОМПАНИСТОВ*

**Глава Минусинска  
Наталья Федотова:**

– Открытие автовокзала – это новые перспективы в развитии города и юга края. Желаю ему интересной и достойной транспортной жизни.



## Городское кольцо – не простое украшение

Встреча представителей Красноярской железной дороги и ОАО «Краспригород» с руководителями городской администрации позволила продвинуться еще на шаг к заветной мечте красноярцев – организации постоянного внутригородского движения электропоездов.

Железнодорожники давно заявили, что развитие городского кольца – не праздная мечта, а насущная необходимость для миллионного города, которая отчасти поможет снять напряженность на дорогах краевого центра.

Со своей стороны ОАО «Краспригород» с января 2012 года предоставил жителям города возможность совершать поездки в пределах краевого центра на электропоездах по ценам альтернативного городского автомобильного транспорта (маршрутных автобусов) при условии приобретения внутригородского абонементного билета. Пока перевозка пассажиров внутри города осуществляется по маршруту Базаиха – Красноярск – Мясокомбинат в рамках существующей программы перевозок.

– Преимущества поездки на электропоезде очевидны, – отмечает генеральный директор ОАО «Краспригород» Петр Овсянников. – Такая схема движения позволит пассажирам избегать многочасовых пробок в часы пик, быстро и безопасно добираться до пунктов назначения. Например, время,

затраченное на проезд от пункта Верхняя Базаиха (ст. Базаиха) до железнодорожного вокзала Красноярск электропоездом, составляет 32 минуты, а автобусом в час пик – от полутора и более часов. К тому же очевидны преимущества пригородных поездов – независимость графика движения от погодных условий, большая вместимость подвижного состава, высокая степень безопасности транспорта, точность выполнения расписания, экологичность.

Уже сегодня поездки на участке Базаиха – Красноярск – Мясокомбинат позволяют отметить положительную динамику пассажиропотока. Если в период с января по сентябрь 2012 года стабильное среднемесячное количество пассажиров составляло около 3,5 тысячи человек, то с октября по по декабрь ежемесячно услугами электропоездов пользовалось до 6 тысяч красноярцев.

В перспективе, после изменения нормативной законодательной базы Красноярского края и Красноярска, когда ОАО «Краспригород» будет присвоен статус

городского перевозчика, изменения коснутся и схемы движения городских автобусов с привязкой ее к железнодорожным станциям. Также планируется организовать транспортно-пересадочные узлы и запустить наземное метро маятниковым и кольцевым движением поездов по маршруту Красноярск-Северный – Бугач – Базаиха.

Чтобы этот маршрут стал для горожан всенародным, необходимо провести некоторые работы, фронт которых на ближайшую перспективу был определен при совместной поездке специалистов ОАО «Краспригород» и администрации города. Железнодорожники и представители городского департамента транспорта определили узловые точки, которые могут стать остановочными платформами на маршруте городского кольца, разбив мероприятия на три условных этапа реализации.

На первом этапе предполагается усиление имеющейся инфраструктуры, создание наиболее комфортных условий для пассажиров на уже имеющихся у Красноярской магистрали остановочных пунктах. Одновременно с решением этих проблем будет решаться вопрос об изменении маршрутной сети города с учетом всех видов транспорта, в том числе железнодорожного.

– Инфраструктура железнодорожного транспорта по правому берегу в части путевого разви-



тия практически готова, действует трехпутный участок от станции Енисей до станции Базаиха (микрорайон Верхняя Базаиха). Пропускная способность – более 50 пар электропоездов в дневное время, с 6 утра до часу ночи, – заверил Петр Овсянников. – Железнодорожникам как воздух нужна помощь со стороны города в организации транспортно-пересадочных узлов с перехватывающими парковками.

Для комфорта пассажиров надо будет построить на платформе «Студенческая» крытый виадук до остановки магазина «Ермак» по ул. Матросова, пешеходные переходы через ул. Свердловскую в приближении к остановкам железнодорожного транспорта в разных измерениях. На остановочной платформе «Шинный завод» нужна пешеходная дорожка до рынка «Восточный». Должны изменить свой облик «Красноярск-Северный» и «Бобровый лог».

На этом этапе также предполагается организация остановочных пунктов в развивающихся районах города «Белые росы» (ул. Свердловская), «Северное шоссе» (ул. Авиаторов), «Водопьянова» (ул. Водопьянова), «Урванцева» (ул. Урванцева).

Организация транспортно-пересадочных узлов в этих местах позволит ограничить движение междугородных автобусов со стороны Дивногорска только до остановки «Бобровый лог». У пассажиров из Лесосибирска, Енисейска, микрорайона Солнечного и других появится возможность пересеть на электричку на станции Красноярск-Северный, а междугородные автобусы не будут стоять в пробках, добираясь до центра города.

На втором этапе предпола-

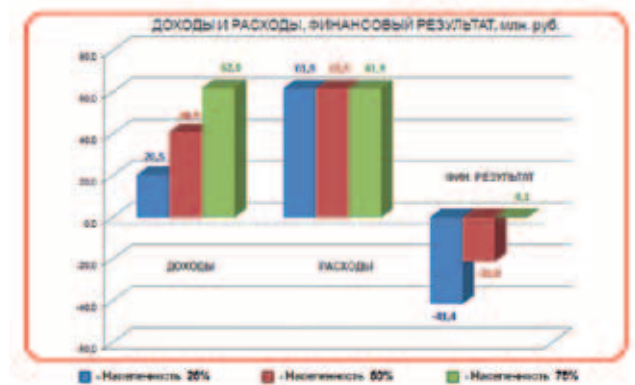
гается строительство инфраструктуры с перехватывающими парковками на остановке «Базаиха» вдоль улицы Глинки, на остановочных платформах Мясокомбинат. В этих случаях организация пересадочных узлов позволит ограничить движение междугородных автобусов со стороны Железнодорожка и Сосновоборска – только до станции Базаиха, со стороны Ачинска до остановок «Мясокомбинат» и «Северное шоссе».

Планируется также рассмотреть возможность проведения таких работ, как организация остановочных пунктов «НоваЛэнд» (в районе ул. Калинина), «Камская», «Калинина» (в районе ост. «Аптека» по ул. Калинина на железнодорожном перегоне Бугач – Путепровод). Организация таких остановочных пунктов, со сложными подходами пассажиров, требует проектирования, а значит, времени и материальных ресурсов.

Заключительный этап, когда город будет взят в кольцо, связан с вводом в эксплуатацию четвертого автомобильного моста через Енисей и развитием микрорайона «Тихие зори», где тоже должен быть остановочный пункт под одноименным названием.

После строительства второго пролета железнодорожного моста «777» через Енисей пригородный городской маршрут должен быть закольцован окончательно. Здесь должны появиться остановочные

**ФИНАНСОВЫЕ ПОКАЗАТЕЛИ РАБОТЫ ПО ВНУТРИГОРОДСКОМУ МАРШРУТУ**



пункты «Гайдашовка» и «Металлургов». А строительство соединительных путей для замыкания кольца в районах станции Бугач и остановочной платформы Сады позволит исключить потери времени на смену направления движения и увеличить пропуск электропоездов до 50 пар на направлении Бугач – Красноярск-Северный – Красноярск-Восточный.

Генеральный директор ОАО «Краспригород» отмечает, что при себестоимости перевозок в условиях 2013 года и заполняемости электропоездов на 75 процентов и более перевозки будут безубыточными. Чтобы преодолеть эту точку безубыточности, самое важное – помочь железнодорожникам на этапе становления постоянного внутригородского маршрута, когда требуются большие финансовые вливания для развития инфраструктуры пригородных остановочных пунктов и станций. И тогда городское кольцо станет не просто украшением города, а рабочим маршрутом для многих горожан.

Ирина ШАЛЫГИНА



# В ногу со временем

Слово «инновация», а также его производные и синонимы сегодня звучат часто. Новые целевые и стратегические программы всех уровней составляются с опорой на инновации и модернизацию. Не остались в стороне и дорожники. В декабре 2012 года была утверждена Программа развития инновационной деятельности КГКУ «Управление автомобильных дорог по Красноярскому краю» на период 2013-2020 гг.

Дорожная отрасль в нашей стране является благодатной почвой для внедрения инноваций. Увеличение объемов перевозок, интенсивности дорожного движения, массы транспортных средств, а также повышенные требования к качеству дорог и сооружений, необходимость увеличения срока их службы и межремонтных интервалов уже не позволяют решать поставленные перед отраслью задачи за счет морально устаревших технологий, а требуют принципиально новых подходов. И это единственный, хотя, не будем лукавить, тернистый путь.

Так, очевидно, что технологическое перевооружение дорожников почти неизбежно приводит к возрастанию общей стоимости работ. Инновационные технологии, как правило, требуют от подрядчика больших первичных затрат, которые могут окупиться только после массового внедрения. К сожалению, в большинстве случаев за-

явленный экономический эффект от внедрения новых материалов, техники и технологий достигается опосредованно – за счет увеличения межремонтных сроков, снижения затрат на эксплуатацию, увеличения общего срока службы сооружения. Прямо скажем, слабое утешение и мотивация для подрядчиков.

Кроме того, возникает ряд таких проблем, как, например, недостаток знаний у специалистов, нехватка информации о новых технологиях, отсутствие зарубежной спецтехники и т.п. Тем не менее Минтранс РФ это не смутило, и оно поставило в свое время перед дорожниками задачу – добиться, чтобы в ходе реализации каждого проекта строительства, реконструкции или ремонта автомобильных дорог непременно было применено какое-либо новое техническое решение.

И вот тут возникает вопрос: какое инновационное решение будет

в том или ином конкретном случае наиболее эффективным? Вопрос неформальный. Ведь все понимают, что инновации ради инноваций вряд ли кому нужны.

Внедрение новых технологий должно способствовать повышению технико-эксплуатационных свойств дорог и мостов и увеличению межремонтных сроков их службы. Но при этом из всего многообразия необходимо выбрать такие инновации, которые были бы технологически и финансово доступны для большинства участников нашего рынка.

Возьмем, к примеру, 2012 год. Принципиально новых для края технологий было две. Первая – укладка теплого асфальта на основе шведской сыпучей гранулированной добавки REDISSETMWMX при устройстве верхнего слоя покрытия. Эту технологическую новинку освоили несколько предприятий: ГП КК «Лесосибирск-Автодор» на автодороге Мотыгино – Широкий Лог км 115-119 и путепроводе на км 296+125 автодороги Красноярск – Енисейск, ГП КК «Балахтинское ДРСУ» на автодороге Подъезд к д. Терехта (Шарыповский филиал) и автодороге Малая Тумна – Приморск – Дарурское на участке км 0 – 4+900, а также ГП КК «Ачинское ДРСУ» на автодороге Назарово – Сахалта – Подсосное.

Как показывает опыт, теплый асфальт настолько перспективен для суровых климатических условий большинства регионов России, что фирма Akzo Nobel запустила производство нового продукта – жидкой добавки для производства теплых асфальтобетонных смесей REDISSETMLQ1. Ее характеристики такие же, как у сыпучего аналога, но жидкая консистенция позволяет вводить адгезионных добавок, наличие которых на АБЗ с этого сезона будет обязательным условием контрактов.

Второй внедренный инновационный продукт – пропитка Reclamaite (США) для увеличения срока службы асфальтобетонных покрытий. Технология проста и доступна. Начавшее деградировать асфальтобетонное покрытие при помощи автогудронатора обрабатывается пропитывающим составом Reclamaite с заданным расходом. Через час на обработанную поверхность наносится

песок с расходом 300 г/м<sup>2</sup>. Через сутки излишки песка сметаются.

Такая нехитрая технология останавливает разрушение покрытия, обеспечивает его герметизацию, улучшает свойства битума. Соответственно, срок службы покрытия увеличивается на 5-7 лет. Эффективность применения пропитки Reclamaite продемонстрировало ГП КК «Ачинское ДРСУ» на участке 7-9 км автодороги Ачинск – Горный – Березовый и автодороге Ачинск – Ужур – Троицкое. На снимке: левая полоса обработана пропиткой, правая – без обработки. Результаты наблюдений за состоянием омоложенного покрытия лягут в основу решения о дальнейшем использовании пропитки на наших дорогах.

ГП КК «Большемуртинское ДРСУ» уже второй год при ремонте покрытий использует асфальтобетонную смесь, модифицированную фиброй Forta (США) для повышения сдвигоустойчивости асфальтобетона. В августе 2012 года такое микроармирование покрытия было выполнено на участке 130-131 км автодороги Красноярск – Енисейск.

Холодный асфальт длительного хранения на основе гелеобразного БАГ-модификатора, выпускаемого бийским ООО «Алтайспецпродукт», уже три года широко используется на дорогах края при выполнении ямочного ремонта. Смеси обладают хорошей удобоукладываемостью и уплотняемостью. Их использование упрощает технологию и расширяет сроки выполнения ямочного ремонта, а также способствует улучшению экологии.

Простота использования БАГ-асфальта и высокая эффективность ремонта были по достоинству оценены нашими дорожниками. Его стали охотно применять и городские дорожные организации. Первым производство такого асфальта освоило ГП КК «Балахтинское ДРСУ». Сегодня холодный асфальт также выпускают их коллеги из Ачинска.

Очень важные и интересные инновационные решения в части повышения безопасности дорожного движения реализованы ООО «Бриз-2001». Так, на осевой линии автодороги Красноярск – Солонцы устройство разметки выполнено горячим спрей-пластиком с применением унифицированной разметочной машины Hofmann H33-3.

Этой же машиной нанесена профильная разметка термопластиком на краевых полосах отдельных участков автодороги Красноярск – Енисейск и автодороги Шарыпово – Назарово.

Светодиодные дорожные световозвращатели дублируют линии пешеходных переходов и делают их более заметными в темное время суток на км 15+600 автодороги Красноярск – Енисейск. А на км 0+400 автодороги Красноярск – Солонцы, помимо светодиодных световозвращателей, установлен интеллектуальный светодиодный дорожный знак «Пешеходный переход» с автономным принципом работы. Знаки обратной связи с водителем DFS 700 фирмы 3M™ привлекают внимание на км 15+600 автодороги Красноярск – Железнодорожск и км 38+500 автодороги Красноярск – Енисейск.

Что касается планов на ближайшее будущее, то в перечень перспективных инновационных проектов на 2013 год вошло продолжение темы дальнейшего внедрения теплых асфальтобетонов на основе других добавок, например, французской компании SEKA. В случае положительных результатов можно будет получить не только технологический, но и экономический эффект, даже по сравнению с применением уже знакомой нам добавки REDISSET.

Также планируется продолжить внедрение синтетической фибры уже для армирования цементобетона. Такой фиброцементобетон, как ожидается, будет обладать повышенной прочностью, водонепроницаемостью и морозостойкостью.

Из технологических новинок большие надежды возлагаются на технологию «Новачип» – устройство тонкослойных покрытий из горячих асфальтобетонных смесей толщиной 10-20 мм. Такие покрытия применяются в качестве слоев гидроизоляции и износа с высокими фрикционными свойствами, а также для устранения колеи глубиной до 25 мм.

Особенностью технологии является то, что подгрунтовка битумной эмульсией с температурой 55-80°C наносится на поверхность непосредственно перед укладкой горячей смеси, имеющей темпе-

ратуру 140-160°C. Поскольку укладываемый слой имеет толщину в среднем 15 мм, водная составляющая эмульсии начинает интенсивно испаряться, образуя надежную связь между основанием и слоем нового покрытия. Для реализации такой технологии используется специальный асфальтоукладчик, оснащенный баком для эмульсии и рампой для ее розлива. Так как стоимость таких укладчиков превышает \$1 млн., будет объявлен конкурс на выполнение работ по адаптации обычного асфальтоукладчика под технологию «Новачип», что позволит сэкономить значительные средства.

Резюмируя изложенное, приходится отметить, что сегодня в крае простые, но эффективные инновационные решения применяются не так массово, как хотелось бы. Однако позитивные сдвиги налицо. Чтобы придать инновационным процессам в дорожном строительстве новый импульс, нужна система отбора инноваций. Первым шагом в формировании этой системы стал перечень критических технологий и соответствующих им направлений инноваций.

В данном контексте термин «критические» имеет позитивный смысл, а «критические технологии дорожного хозяйства» – это технологии, имеющие решающее значение для инновационного развития и обеспечения эффективности функционирования дорожного хозяйства края, улучшения потребительских свойств автомобильных дорог.

Такой перечень является весьма важной частью Программы развития инновационной деятельности КГКУ «Управление автомобильных дорог по Красноярскому краю» на период 2013-2020 гг. По сути дела, это не что иное, как составляющая системы управления внедрением новых технологий, конструкций и материалов на объектах края. При формировании этого перечня решено опираться на предложения отечественных научных организаций, ученых и специалистов, а также анализ практики зарубежных и отечественных дорожников, публикации, итоги работы семинаров, выставок и отраслевых конференций.

*Александр ХОХЛОВ,  
начальник отдела  
производственно-технического  
контроля КГКУ «КруДор»*





# Латать – не строить?

Что лучше – обновление старого или радикально новое? Вопрос риторический. А уж когда это касается автодорог, тема и вовсе перестает быть однозначной.

### «За кулисами» ремонта

В 2012 году в краевом управлении автодорог подвергнуто текущему ремонту 67 объектов, а капитальному – лишь 15. Очевидно, что в нынешнем году КрУДор в качестве приоритетного направления выбрал восстановление и сохранение дорожного покрытия. И не нужно быть семи пядей во лбу, чтобы предугадать обывательское мнение на этот счет: «Конечно, латать-то проще!».

А если заглянуть «за кулисы»?

– В этом году мы решили исключить капиталоемкие мероприятия, как то капитальный ремонт, изменение геометрических параметров и конструктивных элементов автодорог, и сконцентрироваться на восстановлении их покрытий, дабы обеспечить нормальный проезд по ним, – объясняет политику управления заместитель руководителя КГКУ «КрУДор» по содержанию автодорог Андрей Журавлев.

Для этого пришлось перекроить финансирование – перебросить 120 миллионов рублей с капитального ремонта на текущий.

Чтобы действительно понять, для чего все это затеяно, нужно иметь хотя бы минимальное представление о разнице между понятиями капитального и текущего ремонта.

– Первое – это комплекс работ по полному изменению параметров и абсолютному приведению автодороги к нормативным требованиям, – говорит Андрей Журавлев. – И это настолько большой перечень работ, что финансирование позволяет сделать идеальным лишь небольшой участок трассы. А как только мы перебросили средства на текущий ремонт, у нас появилась возможность восстановить покрытие гораздо большего километража.

### Выбирая из двух зол

Чтобы не быть голословным – несколько цифр. Капитальный ремонт одного километра автодороги обходится в 25 миллионов рублей. На эти деньги можно провести текущий ремонт, то есть восстановить пять километров асфальтобетонного покрытия. А если говорить о переходном типе покрытия – гра-

вийном, то и все десять.

– Да, по каким-то параметрам дорога после текущего ремонта не в полной мере соответствует нормативным требованиям, – говорит Андрей Журавлев. – Например, горизонтальные и вертикальные кривые, но при этом состояние покрытия обеспечивает довольно комфортный и безопасный проезд транспортных средств.

И речь не о ямочном ремонте. Это не латание автодороги «лепешками» – это замена нескольких километров покрытия плюс работы по содержанию. Сворачивать последние никто не собирается, скорее, они станут дополнительным комплексом мероприятий, увеличивающих километраж обновленных автодорог.

В текущем ремонте остро нуждаются трассы Шарыпово – Назарово, Ачинск – Ужур – Троицкое, Шарыпово – Ужур – Балахта и, естественно, Красноярск – Енисейск.

Пожалуй, стоит заметить, что немалая часть средств направлена на восстановление дорог с гравийно-щебеночным покрытием.

– Долгое время внимание к ним ограничивалось исключительно мероприятиями по содержанию, – говорит главный специалист отдела по ремонту автодорог Ирина Мирич. – Но профилирование этих дорог кое-где уже неосуществимо по одной простой причине – на них практически не осталось «одежды». В этом году наиболее проблемные



дороги, а такие есть в каждом районе, будут практически заново отсыпаны песчано-гравийной и щебеночно-песчаной смесью.

### Нависшая необходимость

Чего не коснулась финансовая «перепланировка», так это капремонта искусственных сооружений. Прежде всего, потому, что это необходимость. Мосты – объекты точечные, знаковые, и, учитывая их конструктивные особенности, невозможно пропустить их текущий ремонт.

Принимая во внимание, что сеть обслуживаемых автодорог прироста почти на три тысячи километров, причем по большей части дорогами местного значения, находящимися в неудовлетворительном состоянии, наивно полагать, что мосты на этих автодорогах находятся в лучшем положении. Проводящаяся диагностика «новоприбывших» дорог и мостов это подтверждает.

– Вместе с дорогами управление получило 156 мостов, 100 из которых признаны неудовлетворительными, – говорит начальник отдела ремонта и содержания искусственных сооружений Сергей Гончаров. – В основной массе это деревянные мосты, порядком подгнившие, потрескавшиеся, многие практически никогда не ремонтировались. И это притом что некоторые были построены хозспособом. Проще говоря, без проекта, из подручных материалов, не соответствующих требованиям.

Наиболее аварийные из них уже включены в список подлежащих ремонту в первую очередь. Разумеется, в приоритете мосты с интенсивным движением. На капитальный ремонт в этом году встанут 18 мостов. Еще 12 находятся на текущем ремонте с прошлого года.

### Без перехода

Кстати, что касается переходящих контрактов с двух-трехгодичным сроком – в этом году КруДор решил уйти от них. Причина вполне объективная.

Допустим, есть 20-километровый участок в неудовлетворительном состоянии, который можно отремонтировать за три года. И этот участок проторговали. Однако за эти три года может появиться участок, который окажется более разрушенным, но средств на его ремонт уже не будет.

– Поэтому мы приняли решение делить ремонтируемые участки на

более конкретные разрушенные участки протяженностью 5-7 км, т.е. перейти на краткосрочные контракты с исполнением ремонтных работ в течение года, – говорит Андрей Журавлев. – Это даст возможность более оперативно реагировать на изменение дорожной ситуации.

В марте-апреле планируется проведение открытого аукциона в электронной форме, где станут известны подрядчики. Аванс теперь не предусмотрен условиями конкурса, чтобы у ремонтных организаций, выполняющих работы, не появилось соблазна сделать их спустя рукава. Если в ходе работы выявится, что подрядчик не в состоянии выполнить ее как положено, контракт будет отдан другому претенденту. Это, конечно, может повлиять на сроки не самым лучшим образом, зато не придется через полгода все переделывать.

*Андрей МОСКОВ*

Кроме организационных новшеств, в этом году КруДор начнет внедрять очередную новую технологию по продлению срока службы дорожного полотна. Если при стандартных подходах полотно может служить от четырех до шести лет, то с внедрением этого ноу-хау срок может быть продлен на пару лет. Покрытие автодороги пропитывается специальным химическим составом, и, казалось бы, все. Но это работает! В прошлом году технология была опробована на восьмиклометровом участке и показала себя с положительной стороны.

Необходимо использовать технологии применения местных дорожно-строительных материалов, включая использование вскрышных пород карьеров горнодобывающей промышленности северных территорий края для устройства земляного полотна и дорожных «одежд».

## Министр транспорта Сергей Еремин посетил с рабочей поездкой Богучанский и Кежемский районы

**В Кежемском районе совместно с полномочным представителем губернатора в Северо-Восточном территориальном округе Игорем Айзенбергом и депутатом Законодательного Собрания края Александром Симановским обсуждался вопрос жизнедеятельности п. Таежного с учетом заполнения ложа Богучанской ГЭС.**

Единственным транспортным сообщением в зимний период с Эвенкией является автозимник Тагара – Таежный – Кежда – граница Эвенкийского района. Этой зимой, учитывая зону затопления водохранилища, дорожники частично изменили направление ранее действовавшего зимника. Начиная от п. Таежного дорожники в сложных климатических условиях проложили уже более 70 км по новому направлению. Оставшиеся порядка 50 км до границы с Эвенкийским районом пройдут по зимней трассе.

– В полном объеме автозимник общей протяженностью более 250 км заработает в конце января – отметил министр транспорта.

В рамках поездки представители власти встретились с жителями п. Новая Недокура и обсудили вопрос новой транспортной схемы. В результате затопления ложа Богучанской ГЭС оказался подтопленным мост через р. Кову на автодороге Кодинск – Седаново – Недокура. Сейчас транспортное сообщение организовано посредством ледовой переправы. В дальнейшем специалисты министерства проработают варианты восстановления мостового перехода.

В ходе поездки по Богучанскому району министр транспорта проехал по новому обходу п. Богучаны, 21 км которого построили в прошлом году. Теперь большегрузный транспорт с автодороги Канск – Абан – Богучаны идет в обход населенного пункта с выходом на автодорогу Богучаны – Манзя и далее на ангарский мост.

Министр осмотрел дорогу Ангарский – Гремучий, построенную в 2012 году. По его словам, эти 35 км – первый шаг в освоении правого берега Ангары.

Обход п. Богучаны и строительство автодороги Ангарский – Гремучий – это проекты, реализованные по принципу частно-государственного партнерства с предприятиями лесного комплекса.

– Сегодня у жителей п. Гремучего есть круглогодичная транспортная связь, которая не зависит от времени года, а богучанцев уже не беспокоят большегрузы. Эффективность частно-государственного партнерства очевидна, мы будем развивать такое взаимодействие с бизнесом. Также наша задача – постепенно обеспечивать транспортную доступность правого берега Ангары. По поручению губернатора края до логического завершения в 2013-2014 годах будет доведен и левобережный подъезд к мосту: отремонтирован и заасфальтирован разрыв от п. Богучаны до мостового перехода. В целом северные территории края у нас всегда под особым контролем, – прокомментировал министр.

## Ответственность

### Какие труды, такие и плоды

**Это случилось в один из морозных январских дней недалеко от Курагино. Рейсовый автобус, следовавший по маршруту Курагино – Красноярск с пассажирами, остановился из-за неполадки за несколько десятков километров от места назначения. Как бы чувствовал себя любой из нас на месте людей, оказавшихся на морозе в безлюдной местности, да еще с детьми? Неизвестно, сколько пришлось бы пробыть им в темноте, на сильном ветру и морозе, если бы не подоспевшая помощь.**

О том, как все происходило, мы узнали из письма, пришедшего в адрес министра транспорта Красноярского края Сергея Еремина от пассажиров этого автобуса.

«В тот вечер были сложные погодные условия – ветер и снег. Когда миновали поворот на ст. Сисим, примерно 130 км от Курагино, перед автобусом внезапно упало сломан-

ное ветром дерево. Несмотря на мгновенную реакцию водителя, автобус все-таки получил технические повреждения, и его дальнейшая эксплуатация была невозможна. 15 человек остались один на один с морозом, тайгой и темнотой».

Представьте себе состояние людей, попавших в такую ситуацию. К тому же сотовая связь в этом месте отсутствовала, и сообщить о случившемся не было никакой возможности. К счастью, через час на трассе появился автомобиль, направлявшийся в п. Щетинкино. Его водитель пообещал оповестить о произошедшем экстренные службы. И буквально через полчаса на помощь к замерзавшим людям подъехали представители Щетинкинского участка Курагинского филиала ГП «ДРСУ-10» – мастер участка Сергей Завьялов, дорожные рабочие Сергей Тушев, Андрей Шапкин, Сергей Хвостанцев. Дежурный «КамАЗ», за рулем которого был Константин Тушков, и «УАЗ» с

водителем Александром Медведенко отбуксировали сломанный автобус в теплый ангар дорожного участка.

Дорожники отогрели попавших в беду пассажиров, напоили горячим чаем, искренне сопереживая о случившемся. А через час за ними прибыл исправный автобус. Уезжая, пассажиры благодарили работников филиала за оказанную помощь и сочувствие.

«Уважаемый Сергей Васильевич, – завершают свое письмо пассажиры, – очень просим вас поощрить работников Курагинского филиала «ДРСУ-10» за проявленное внимание к людям и неравнодушное отношение к их беде».

– Мне как руководителю приятно отметить, что наши дорожники в такой неординарной ситуации быстро и четко среагировали, предприняв все необходимые меры для спасения людей, – подчеркнул Сергей Еремин.

По словам министра, дорожники, оказавшие внимание и помощь пассажирам данного маршрута, безусловно, будут поощрены.

Михаил СЕЛЕЗНЕВ

## Министерство транспорта проводит опрос населения по теме «Повышение престижа профессии водителя»

Учитывая кадровую проблему профессии водителя автобуса, трамвая и троллейбуса, министерство совместно с автотранспортными предприятиями края сформировало ряд предложений, направленных на повышение престижа этой профессии.

На основе предложений сформирован список, состоящий из четырех основных разделов: создание комфортных условий работы, повышение профессионального уровня, привлечение новых кадров, формирование положительного имиджа. Также населению предоставлена возможность высказать свое мнение.

Позиции, набравшие большинство голосов, в дальнейшем будут прорабатываться законодательно как на краевом уровне, так и на федеральном в случае необходимости.

– Проблема дефицита квалифицированных водителей очень актуальна. И решать ее нужно системно, постоянно держа под контролем. Руководители предприятий должны понимать, что кадровые проблемы необходимо ставить на один уровень с производственными задачами и решать их общими усилиями, – отметил министр транспорта Сергей Еремин.

Свое мнение можно выразить, приняв участие в голосовании на

официальном сайте министерства транспорта: <http://www.mintrans.krskstate.ru/> в разделе «Общественные обсуждения». Опрос продлится до конца марта.

Предложения по теме «Повышение престижа профессии водителя»:

1. Создание комфортных условий работы:

1.1. Повышение требований к техническому обеспечению перевозок (транспортные средства, производственные помещения, специалисты, обладающие соответствующей квалификацией, необходимая документация).

1.2. Обеспечение водителей автобусов форменной одеждой.

1.3. Сокращение пенсионного возраста до 55 лет.

1.4. Создание отраслевого пенсионного фонда для выплаты надбавки к пенсии в зависимости от стажа работы.

1.5. Обновление подвижного состава.

2. Повышение профессионального уровня:

2.1. Повышение требований к кадровому составу.

2.2. Проведение конкурсов профессионального мастерства (разработка нормативного правового акта, регулирующего порядок проведения конкурсов на территории Красноярского края).

2.3. Предоставление бесплатного санаторно-курортного лечения.

2.4. Предоставление бесплатного медицинского обслуживания для выявления и профилактики профессиональных заболеваний.

2.5. Бесплатный проезд на всех видах транспорта к месту отдыха и обратно один раз в год.

2.6. Присвоение классности водителям в целях осуществления доплат.

3. Привлечение новых кадров:

3.1. Бесплатное обучение профессиям автомобильного транспорта.

3.2. Заключение трехсторонних договоров (учебное заведение, кандидат, предприятие).

3.3. Введение единых тарифных ставок оплаты труда.

3.4. Изменение программ подготовки водителей автобусов в части изучения устройства автобусов и условий работы.

4. Формирование положительного имиджа:

4.1. Проведение профессиональных праздников.

4.2. Пропаганда профессий автомобильного транспорта в СМИ.

4.3. Проведение профориентационной работы.

4.4. Упрощение системы поощрения ведомственными наградами.

## Случай

### Суд да дело

**В почте, поступающей на имя губернатора края, можно найти довольно необычные послания.**

Все началось с письма, направленного в адрес губернатора края. Письма парадоксального, если не сказать, невероятного. Весь смысл его сводится к шантажу. Но скажите, кому в здравом уме и твердой памяти придет в голову сочинять подобный опус и, тем более, направлять его в канцелярию губернатора. Тем не менее письмо это было написано, и в нем один руководитель указывает, что по зимнику, который содержит вверенная

ему дорожная организация, «регулярно идет дань губернатору – пушнина и рыба».

Казалось бы, полный абсурд. Но факт остается фактом, и письмо, поступившее 23 мая 2012 года, было зарегистрировано в канцелярии губернатора. Под письмом – подпись директора Енисейского филиала ГП КК «Лесосибирск-Автодор» В.Т. Сосновского, человека уважаемого и известного среди дорожников края. Правда, сам Владимир Тимофеевич узнал об этом «своем письме» гораздо позже, а узнав, был поражен коварством и наглостью тех, кто составил сей опус и от его имени отправил его губернатору. Он обратился в суд, чтобы защитить честь, достоинство и деловую репутацию.

Результат подчеркovedческой

экспертизы показал: «Подпись на обозначенном письме, а также текст на конверте (адрес и наименование получателя и отправителя) выполнены ответчиком Чащиной В.М.».

Суд установил, что «указанное письмо причинило Сосновскому В.Т. моральный вред в силу своей необоснованности, ложных утверждений о фактах, не имевших место в действительности». А автора клеветнического письма, гражданку Чащину, суд привлек к административной ответственности.

Вызывает уважение тот факт, что Владимир Сосновский не стал отмалчиваться и обратился в суд, дабы защитить свое имя. Клевета – преступление, так прописано в законе, а перед ним, как известно, все равны и каждый в ответе.



## ПОЛОЖЕНИЕ о проведении X Зимней спартакиады работников дорожно-транспортного комплекса Красноярского края 2013 г.

### 1. Цели и задачи

X Зимняя спартакиада работников дорожно-транспортного комплекса края проводится с целью популяризации физической культуры и спорта среди работников трудовых коллективов, вовлечения их в регулярные занятия физической культурой и спортом, пропаганды здорового образа жизни.

### 2. Сроки и место проведения

Спартакиада проводится в два этапа:

I этап – соревнования внутри трудовых коллективов – до марта 2013 г.

II этап – финальные соревнования спартакиады 13-16 марта 2013 г. в санатории «Красноярское Загорье». День приезда в «Красноярское Загорье» – 13 марта до 17 часов.

Заседание главной судейской коллегии совместно с представителями команд состоится 13 марта в 17.30.

### 3. Участники и участвующие организации

В соревнованиях первого этапа принимают участие работники подразделений и организаций дорожно-транспортного комплекса Красноярского края, допущенные к соревнованиям по состоянию здоровья.

К участию в финальных соревнованиях спартакиады второго этапа допускаются работники подразделений и организаций дорожно-транспортного комплекса Красноярского края, проработавшие в трудовых коллективах не менее одного года и допущенные к соревнованиям по состоянию здоровья, в возрасте 20 лет и старше.

К финальным соревнованиям второго этапа не допускаются учащиеся и студенты дневной формы обучения, спортсмены и участники команд-мастеров.

Состав команды от каждой организации – 10 человек, в том числе руководитель предприятия (организации).

### 4. Программа II этапа спартакиады

#### Лыжные гонки

Мужчины – 2 км

Возрастные группы:

20-35 лет (1978 года рождения и моложе)

36-45 лет (1968-1977 годов рождения)

46 лет и старше (1967 года рождения и старше)

Женщины – 1 км

Возрастные группы:

20-35 лет (1978 года рождения и моложе)

36-45 лет (1968-1977 годов рождения)

46 лет и старше (1967 года рождения и старше)

Состав команды – 2 мужчин, 2 женщины. В зачет идут лучшие результаты всех участников, независимо от возрастной группы. Стиль – свободный.

#### Мас-рестлинг (перетягивание палки)

Состав команды – 1 мужчина и 1 женщина.

Соревнования личные, проводятся в весовых категориях до 80 кг и свыше 80 кг.

Соревнования проводятся по олимпийской системе с выбыванием. Каждая встреча проводится до двух побед. Участники садятся друг против друга, берутся двумя руками за палку и тянут каждый на себя, при этом упираются ногами в разделительную доску.

#### Мини-футбол на снегу

Состав команды – 6 человек. Одновременно в игре участвует 5 игроков, в том числе вратарь. Количество обратных замен не ограничено. Игра проводится в два тайма по 5 минут без перерыва, мячом № 5. Соревнования проводятся по олимпийской системе. Пенальти пробивается с шести метров. В случае удаления одного из игроков команда играет в меньшинстве 3 минуты. Гол не засчитывается, если мяч забит непосредственно броском от ворот.

#### Перетягивание каната на снегу

Соревнования проводятся по олимпийской системе. Состав команды – 6 человек, в весовых категориях до 500 кг и свыше 500 кг.

Каждая встреча между двумя командами проводится до двух побед.

Форма одежды произвольная, обувь любая. Шипованная обувь запрещена.



### Метание валенка

Участник – руководитель предприятия (мужчина или женщина).

Валенок метается на дальность.

Каждому участнику дается две попытки. Победитель определяется по лучшему результату. Участие первого руководителя приносит 5 очков команде при общекомандном подсчете результатов.

### Дартс

Соревнования проводятся для команд из мужчин и женщин. По 10 человек от команды.

Каждый участник команды бросает в мишень по три дротика зачетных и по два дротика пробных.

Командное первенство определяется по наибольшей сумме очков, набранных всеми участниками, с удвоением и утроением результатов.

### Смешанная лыжная эстафета (4 человека по 500 метров) с метанием теннисных мячей в корзину

Состав команды – 4 человека (2 мужчин, 2 женщины).

1 этап – бег на лыжах. Дистанция – 500 м (женщина).

2 этап – бег на лыжах. Дистанция – 500 м (мужчина).

3 этап – бег на лыжах. Дистанция – 500 м (женщина).

4 этап – бег на лыжах. Дистанция – 500 м (мужчина).

Участник последнего этапа эстафеты бросает теннисные мячики (по 5 штук) в корзину с расстояния 6 метров. Каждое попадание засчитывается при общекомандном подсчете результатов по 2 очка за каждый попавший в корзину мяч.

### Смотр-конкурс групп поддержки

В смотре-конкурсе участвуют группы поддержки команд. При подведении итогов смотра-конкурса учитывается оформление группы поддержки (форма, плакаты).

За участие в смотре-конкурсе в общекомандном зачете команда получает 10 очков.

Тематика художественного номера в 2013 году – «Дорожники и транспортники на Зимней Олимпиаде в г. Сочи». Время выступления – до 15 минут.

## 5. Определение победителей финальных соревнований

Победитель в общекомандном зачете опреде-

ляется по наибольшей сумме очков, набранных в каждом виде программы. За первое место в каждом виде программы команда получает 35 очков, за второе место – 32 очка, за третье место – 30 очков, за четвертое место – 29 очков и т.д. минус одно очко. За 32-е место команда получает одно очко. При равенстве очков у двух и более команд победитель определяется по наибольшему количеству первых мест, в случае равенства этого показателя – по количеству вторых мест, затем третьих мест.

## 6. Финансирование

Все расходы по проведению финальных соревнований спартакиады несет фонд «Дорожник» (размещение, питание, оплата судейства, аренда спортивных сооружений, награждение, приобретение спортивного инвентаря, канцелярских принадлежностей) согласно смете расходов, утвержденной попечительским советом фонда «Дорожник», с участием руководителей предприятий дорожно-транспортного комплекса. Расходы по проезду к месту финальных соревнований, суточные в пути несут командирующие организации.

## 7. Награждение

Команда, занявшая первое место в финальных соревнованиях спартакиады в общекомандном зачете, награждается памятным кубком и грамотой. Команды, занявшие второе и третье места в общекомандном зачете, награждаются грамотами. Участники финальных соревнований спартакиады, занявшие первое-третье места в отдельных видах программы, награждаются медалями и дипломами.

## 8. Заявки

Предварительные заявки на участие в финальных соревнованиях спартакиады представляются в КГКУ «Управление автомобильных дорог по Красноярскому краю» до 15 февраля 2013 года (телефон для справок: 265-06-09). Именные заявки подаются в главную судейскую коллегию в день приезда. Оплату за участие в спартакиаде необходимо произвести до 1 марта 2013 г. Именная заявка подписывается руководителем и представителем команды, заверяется подписью и печатью врача. В мандатную комиссию на каждого участника представляются: паспорт, трудовая книжка (подлинник), страховой медицинский полис.

## ПРОГРАММА

### проведения X Зимней спартакиады работников дорожно-транспортного комплекса Красноярского края

13 марта	13.00 – 17.00	Заезд команд, размещение, работа мандатной комиссии	
	17.00 – 17.40	Заседание главной судейской коллегии совместно с представителями команд	Губернаторский зал
	19.00 – 19.45	Торжественное открытие X Зимней спартакиады	Лыжный стадион
	19.45 – 20.15	Ужин	
	20.15 – 22.00	Начало проведения соревнований по дартсу	Губернаторский зал
14 марта	20.15 – 22.00	Соревнование по мас-рестлингу	Клуб «Гараж» – сцена
	22.00 – 23.00	Дискотека	
	9.00 – 9.30	Завтрак	Столовая
	10.45	Соревнование по метанию валенка среди первых руководителей предприятия	Лыжный стадион
	11.00	Лыжные гонки женщины – 1 км	Лыжный стадион
	11.40	Лыжные гонки мужчины – 2 км	Лыжный стадион
	14.00	Обед	Столовая
	15.00	Соревнования по футболу на снегу	Лыжный стадион, хоккейная площадка
	19.00	Заседание главной судейской коллегии	Губернаторский зал
	19.20 – 20.00	Ужин	Столовая
15 марта	20.00 – 21.30	Смотр-конкурс групп поддержки	Клуб «Гараж»
	21.30 – 23.00	Дискотека	
	9.00 – 9.30	Завтрак	Столовая
	10.00	Смешанная лыжная эстафета 4 чел. x 500 м с метанием теннисных мячей в корзину	
16 марта	11.00	Перетягивание каната	
	14.00 – 14.30	Обед	Столовая
	14.30	Финалы по перетягиванию каната	Лыжный стадион
	18.00	Заседание главной судейской коллегии	Губернаторский зал
	19.30	Праздничный ужин	Столовая
		Закрытие спартакиады. Награждение победителей	
	9.30	Завтрак	Столовая
10.30	Отъезд участников спартакиады		

#### Состав оргкомитета по проведению X Зимней спартакиады трудовых коллективов дорожно-транспортного комплекса Красноярского края 2013 г.

Димитров Константин Николаевич – заместитель министра транспорта – председатель оргкомитета  
 Медведев Виктор Георгиевич – председатель крайкома профсоюза – заместитель председателя оргкомитета  
 Цышук Вячеслав Владимирович – руководитель КГКУ «КрУДор» – заместитель председателя оргкомитета  
 Давыдов Алексей Владимирович – руководитель ОАО «Красноярскавтотранс»  
 Иванов Александр Борисович – руководитель Енисейского речного пароходства  
 Овсянников Петр Алексеевич – руководитель ОАО «Краспригород»  
 Федоров Леонид Николаевич – руководитель ОАО «Пассажирречтранс»  
 Сиротинин Александр Филиппович – директор ГП КК «Балахтинское ДРСУ»  
 Волокитин Виктор Иванович – главный судья спартакиады  
 Семенов Леонид Борисович – руководитель Транспортного союза Красноярского края  
 Михайлов Георгий Владимирович – начальник административного отдела КГКУ «КрУДор»



По пути в Мотыгино делегации из Красноярска пришлось преодолеть три ледовые переправы: через реку Енисей на 150-м км автодороги Мотыгино – Широкий Лог, через реку Тасей на 87-м км и через реку Ангару на 18-м километре. Именно они произвели неизгладимое впечатление даже на бывалых дорожников.

Климатическая зона, в которой находится Сибирь, диктует местным жителям свои условия жизни. Людям испокон веков приходилось уповать на мороз, чтобы обеспечить проезд туда, где, по сути, проехать невозможно. Есть в обиходе местных жителей даже такое игривое выражение: «Дедушка-мороз помог построить дороги». Но сегодня с уверенностью можно сказать, что роль этого старца постепенно снижается. Зимние дороги и ледовые переправы становятся реальными инженерными сооружениями.

– Сегодня подъезд к ледовой переправе оформлен в соответствии с нормативными требованиями, и это не только конфигурация подъезда с точки зрения удобства, но еще и освещение, а также оформление сопряжения между окончанием земли и началом льда, – рассказывает Вячеслав Цышук.

Движение по ледовой переправе осуществляется в порядке очереди. Диспетчеры информируют друг друга, когда открывают шлагбаум. И пока поток транспорта не пройдет, встречный пущен не будет. Все это делается для того, чтобы движение по ледовой переправе не было хаотичным.

Чтобы обеспечить людям их конституционное право на свободу передвижения, еще осенью при строительстве ледовых переправ производится искусственное намораживание льда. Его толщина должна строго соответствовать проекту производства работ. Ведь по ледовой переправе движутся отнюдь не гужевые повозки.

По словам специалистов, ситуация осложняется тем, что в условиях запуска Богучанской ГЭС на всех реках Красноярского края постоянно идет изменение уровня воды, а соответственно происходят подвижки льда. Но и на это у краевых дорожников есть что ответить.

– В местах развития потенциально негативных явлений, связанных с трещинами, лед армируют,



## Дороги, способные удивлять

Руководитель Управления автомобильных дорог по Красноярскому краю Вячеслав Цышук с группой специалистов посетил с рабочим визитом Мотыгинский район.

то есть вмораживают в него деревянные элементы, а в некоторых случаях даже металлические тросы, – объясняет Вячеслав Цышук. – В планах дорожников построить ледовую переправу на основе композитных материалов – льда и полимера, поскольку применение полимерной сетки будет более практичным и эффективным решением для укрепления льда на зимней автодороге. Кроме этого, грузоподъемность и срок службы переправы значительно увеличится, вырастет несущая способность льда, а расходы на содержание такой дороги должны сократиться.

Таким образом, создание ледовой переправы по части организационно-инженерной работы начинает приближать ее к возведению искусственного сооружения, строительству мостов.

Дорожники практически перестали быть заложниками погоды. Специалисты апробировали массу способов, для того чтобы минимизировать влияние погодно-климатических условий на ледовую переправу. И с уверенностью можно сказать, что теперь не погода, а люди – хозяева зимнего пути.

Еще 20 лет назад при организации ледовых переправ в лучшем случае ограничивались составлением смет. Для того чтобы по льду был пущен транспорт, лицензированные организации, отвечающие за то, чтобы ледовая переправа даже на стадии проектных решений была обеспечена точными расчетами, составляют проектно-сметную документацию. Перед тем как переправа будет пущена в эксплуатацию, специалисты оценивают толщину и структуру льда, проводят испытание несущей способности ледового покрова. После этого безопасность ледовой дороги должна подтвердить Государственная инспекция по маломерным судам.

Дорожникам нужно иметь кадровый потенциал, который понимает технологию, может читать проекты, а также быстро и качественно обследовать лед.

Ведь Север – это центр инвестиционных приоритетов. И в зависимости от того, насколько качественно будет обеспечена связь с северными территориями, эффективно будет и его освоение.

Елена ПОЗДНЯКОВА





# Долгие дороги Севера

Минувший, 2012 год был сложным и напряженным для всех 104 работников Кежемского филиала ГП «КрайДЭО». Впрочем, других лет и не бывает у этого коллектива, который обслуживал 832 километра автодорог в своем районе и частично в соседнем – Богучанском.

Центральная база филиала расположена в городе Кодинске, а в поселках Тагара и Недокура находятся участки. Есть у кежемских дорожников свой асфальтобетонный завод, а также дробильно-сортировочный комплекс, который в прошлом году произвел 12 836 кубометров материалов разных фракций.

Из общей протяженности автодорог больше половины – 472 километра – приходится на зимники. Чтобы зимний сезон отработать с максимальной эффективностью, к нему основательно готовятся. Разработаны необходимые мероприятия по обеспечению безопасного и бесперебойного движения авто-

транспорта, составлены графики очередности уборки от снега и льда дорог общего пользования, сформированы бригады с закреплением за ними техники, создан необходимый запас противогололедных материалов.

Работают на зимниках вахтовым методом отряды, в составе которых механизаторы, водители, дорожные рабочие. В текущем зимнем сезоне «боевое крещение» морозами приняло немало новичков. Испытание они выдержали достойно, хотя работать приходилось даже при 57 градусах ниже нуля. Работа не прекращалась, здесь не признают активированных дней – слишком много времени пришлось бы терять, Север все-таки.

Но хотя работать приходится порой на значительном удалении от населенных пунктов, проблем не возникает ни с доставкой продуктов, ни с техпомощью. Связь постоянная – через спутник.

А с наполнением водохранилища Богучанской ГЭС в транспортную схему понадобилось вносить изменения. Теперь новый 100-километровый участок автозимника на Ванавару идет вдоль берега рудоторного моря. Еще один зимник проложен от деревни Аксеново до райцентра. В общей сложности сеть дорог приросла на 90 километров, в 2013 году на обслуживании филиала уже 921 километр дорог. Во главу угла кежемские дорожники всегда ставят качество своей работы, и нареканий на них практически не бывает ни со стороны проверяющих из КруДора, ни от ГИБДД.

*Игорь РИДКИЙ*



Строители зимника на Ванавару (слева направо): И.Н. Мозговой – бульдозерист, В.И. Толстов – водитель сопровождения, И.И. Тазиев – дорожный рабочий, В.Е. Вамбольт – водитель автомобиля «Урал-вахта», А.В. Жихарев – водитель бензовоза, А.В. Шульцев – машинист К-702 БКУ, Э.И. Привалихин – дорожный мастер, Н.В. Романенко – машинист К-702 БКУ, В.В. Войтюков – заместитель директора филиала, организатор работ на устройстве зимника.



Вспомните, когда вы последний раз отзывались о городском транспорте хорошо? Теперь есть возможность не просто обсуждать это на кухне, а смело высказывать свое недовольство на общественной площадке в Интернете. Повышение цен на проезд стало не просто поводом для общественных недовольств, но и отправной точкой нового молодежного проекта, который, к слову, давно напрашивался ввиду налаженного ребятами из МПД контроля над дорогами в городе и крае.

Рассказывает автор проекта, руководитель комитета по транспорту молодежного правительства Александр Шейбак:

– Жители Красноярска активно включились в проект. В первую неделю мы получили наибольшее количество жалоб. Продолжаем собирать транспортные проблемы и сейчас. Всего поступило около 60 жалоб, к сожалению, многие из них были необоснованными, и мы отказались их рассматривать. Но 18 нарушений было оформлено, и мы получили ответ на них из департамента транспорта. Работа постепенно идет.

Жалуются в основном на нарушения в работе кондукторов, водителей. Некоторые недовольны техническим состоянием автобусов. Самая распространенная те-

## Есть мнение? Поделись!

Все помнят, какие обсуждения вызвало повышение цен на проезд в маршрутках с 13 до 16 рублей. Чтобы хоть как-то все это регламентировать и в целом осуществить общественный контроль над народной «головной болью», члены молодежного правительства Красноярского края создали площадку #krastransport.

ма – это, безусловно, нарушения водителями маршрутного транспорта правил дорожного движения. Если заглянуть в социальную сеть «В контакте», где авторы проекта собирают жалобы, можно отметить, что пишут жители города каждый день, выкладывают фото и видео, активно участвуют в обсуждении проблем. Почва для размышлений благодатная, особенно в зимнее время, когда и автобусы ходят зачастую нерегламентированно, и автомобилисты периодически пересаживаются с личного транспорта на общественный.

Проект создан с целью побудить общественность решать проблемы, связанные с городским транспортом. Не просто ругать, а обращаться к нам с наиболее важными вопросами, которые в дальнейшем будут нами прорабатываться.

– Пока это только первые наши шаги. В ближайшее время мы планируем расширять область контроля – будем следить за состоянием остановок общественного транспорта. Работаем над созданием информационного транспортного портала, ведь не все сидят в социальных сетях, – говорит Александр Шейбак.

Конечно, один проект не исправит вечную проблему, но один шаг к улучшению городского передвижения уже сделан. Теперь все зависит от нас – насколько дружными и быстрыми шагами мы пойдем по пути улучшения общественного транспорта в нашем любимом городе.

*Ольга ЛЕЩИНСКАЯ,  
пресс-служба  
молодежного правительства  
Красноярска*

## Январь

Заработал закон о дорожных фондах. Теперь у дорожной отрасли появился целевой источник финансирования. В 2012 году средства краевого дорожного фонда составили 9,3 млрд. рублей. Отметим, что в рамках нового закона в краевом дорожном фонде впервые выделены средства именно на ремонт УДС края.

## Февраль

14 февраля в ГП «КрайДЭО» состоялся научно-практический семинар «Применение инновационных технологий в дорожном хозяйстве». Мероприятие проходило масштабно. В преддверии IX Красноярского экономического форума обсудить инновации в дорожной отрасли и поделиться проблемами впервые собрались представители Федерального дорожного агентства, министерства транспорта Красноярского края, ФГУ «Байкалуправтодор», КГКУ «КрУДор», дорожных организаций и предприятий края и Сибирского федерального округа.

\*\*\*

На официальном сайте КГКУ «КрУДор» (<http://www.krudor.ru/>) появилась отдельная вкладка, посвященная



строительству четвертого моста через Енисей. Здесь можно найти социально-экономическое обоснование появления в Красноярске еще одного мостового перехода, календарный план и данные по этапам строительства. Кроме того, на сайте размещена видеопрезентация, посмотрев которую станет понятно, как будет выглядеть мост, где он будет находиться и как изменится наш город по завершении первого и второго этапов его строительства.

\*\*\*

В МВДЦ «Сибирь» прошел IX Красноярский экономический форум. Министерство транспорта Красноярского края и КГКУ «КрУДор» представили на форуме стенд, посвященный строительству четвертого моста через Енисей. Макет будущего моста был представлен в миниатюре, а на плазменной панели проецировалась схема расположения мостовой конструкции.

Тема дальнейшего строительства автодорог, так необходимых для развития экономики края, в частности, в Енисейском, Богучанском, Кежемском, Мотыгинском, Северо-Енисейском районах, прозвучала на форуме и на подписании меморандума о сотрудничестве по реализации инвестиционного



проекта «Комплексное развитие Нижнего Приангарья. Второй этап» – между министерством инвестиций и инноваций Красноярского края, Корпорацией развития Красноярского края и четырнадцатью крупнейшими инвесторами.

## Март

Представители отрасли отметили 80-летие Почетного дорожника РФ, инициатора дорожного дела в Енисейском районе Владимира Степановича Рожкина. С его именем связано появление новых дорог и мостов в Енисейском районе.

## Апрель

В соответствии с постановлением правительства Красноярского края министерство транспорта совместно с Гражданской ассамблеей края сформировали Общественный совет.

Общественная площадка призвана стать постоянно действующим совещательным органом, задача которого обеспечить взаимодействие и учет интересов граждан при формировании направлений деятельности и реализации властных решений в сфере внутреннего водного, железнодорожного, автомобильного транспорта и дорожного хозяйства.

\*\*\*

На состоявшемся в Москве семинаре-совещании, посвященном информационной открытости организаций дорожного комплекса страны, было отмечено, что информационная политика, которую реализует Управление автомобильных дорог по Красноярскому краю, отвечает предпочтениям целевой аудитории и является одной из самых эффективных в стране.

\*\*\*

12 апреля на гоночной трассе «Красное кольцо» в районе Емельяново состоялась выставка «Дорожная разметка. Знаки. Светофоры. Новые технологии».

В выставке приняли участие представители дорожных организаций Красноярска и края, специалисты Управления автомобильных дорог по Красноярскому краю, а также студенты СФУ. Организаторы выставки – группа компаний «Бриз» – представили на суд зрителей не только импортную технику, но и собственные разработки.

\*\*\*

18 апреля в актовом зале ГП «КрайДЭО» состоялся научно-практический

семинар по вопросам применения новых технологий в дорожной отрасли. В нем приняли участие руководители более чем пятидесяти подрядных организаций Красноярского края, среди которых: Ачинское и Балахтинское ДРСУ, ГП КК «Лесосибирск-Автодор» и подрядные организации ГП «КрайДЭО». Обсуждались вопросы новых технологий укладки, ремонта и содержания асфальтобетонного полотна, были презентованы современные материалы и техника.

## Май

Распоряжением Губернатора Красноярского края министром транспорта Красноярского края назначен Сергей Еремин.

\*\*\*

Вышел в свет первый номер специализированного информационно-аналитического журнала «Транспортный комплекс Красноярья».

\*\*\*

5 мая на участке трассы М-53 «Байкал» Красноярск – Емельяново для студентов 4-го курса кафедры «Автомобильные дороги и городские сооружения» Инженерно-строительного института СФУ было организовано выездное занятие базовой кафедры.

\*\*\*

По итогам конкурса право возведения четвертого моста в Красноярске выиграл Мостоотряд № 7 Красноярский филиал ОАО «Сибмост».

\*\*\*

КГКУ «КрУДор» совместно с подрядными организациями открыло сезон нанесения дорожной разметки.

По сравнению с минувшим годом количество дорожных световозвращателей на дорогах Красноярского края увеличено в 10 раз. В 4 раза чаще решено применять разметку термопластиком.

## Июнь

Под председательством губернатора края Льва Кузнецова состоялось заседание губернаторского совета, на котором была сформулирована новая идеология дорожной отрасли. Смысл ее – в простой фразе: «Единый край – единые дороги», что подразумевает единый подход к строительству, ремонту и эксплуатации трасс, независимо от их ведомственной принадлежности.

\*\*\*

4 июня в конференц-зале краевого управления автодорог состоялось подписание государственного контракта «Строительство четвертого автодорожного мостового перехода через реку Енисей в г. Красноярске на участке от ул. Дубровинского до ул. Свердловская (1 этап)».

В присутствии министра транспорта Сергея Еремина подписи под контрактом поставили: и.о. руководителя КГКУ «Управление автомобильных дорог по Красноярскому краю» Николай

Лукьянов и генеральный директор ОАО «Сибмост» Владислав Кошкин.

Непосредственно строительство началось 7 июня – с подготовки строительной площадки для возведения первой опоры.

28 июня в соответствии с распоряжением губернатора заработала онлайн трансляция со строительной площадки.

Четвертый мост – ключевой объект будущего транспортного кольца. Завершить строительство планируется в 2015 году.

\*\*\*

В актовом зале КГКУ «КруДор» в очередной раз прошла защита дипломных работ студентов кафедры «Автомобильные дороги и городские сооружения» Инженерно-строительного института СФУ.

\*\*\*

16 июня в поселке Жемчужном, на базе отдыха «Красноярский дорожник», на свое расширенное совещание собрались руководители дорожных и мостовых предприятий края. Они обсудили текущее положение дел в дорожном хозяйстве и спланировали работу на ближайшее будущее.

\*\*\*

В Ирбейском районе Красноярского края, на 30-м км автодороги Талое – Степановка, после капитального ремонта открыт для движения транспорта мост через реку Кунгус. Подрядная организация ООО «Мостремстрой» начала капитальный ремонт в ноябре 2011 года.

\*\*\*

На федеральной трассе М-53 «Енисей» в районе п. Овсянка открылся для эксплуатации пешеходный надземный переход. Его высота – 5,75 метра, протяженность – 24,6 метра.

Во время торжественного открытия перехода министр транспорта Сергей Еремин сказал, что это первый надземный пешеходный переход на загородных трассах края.

\*\*\*

В Большеулуйском районе Красноярского края, на 20-м км автодороги Ачинск – Бирилюссы установлена первая в этом направлении дорожная метеостанция. На сегодняшний день это уже одиннадцатая метеостанция, работающая на автодорогах края.

## Июль

12 июля подписан контракт на строительство объекта «Путепровод через железную дорогу с транспортной развязкой в мкр. Северный на улице от Северного шоссе до ул. Авиаторов» в г. Красноярске.

Генеральный подрядчик Мостоотряд № 7 КФ ОАО «Сибмост» приступил к реализации первого этапа строительства.

Проект нового путепровода включает в себя строительство дороги с транспортными развязками по ул. Авиаторов до Северного шоссе протяженностью

1,5 км с проезжей частью в 6 полос движения по 3,75 м каждая. Планируемый срок ввода путепровода в эксплуатацию – 2014 г.

Этот объект будет являться одним из основных объектов будущего транспортного городского кольца.

\*\*\*

Министр транспорта Сергей Еремин встретился с молодежью ТИМ «Бирюса». Участники второго заезда смены «Инфраструктура» пригласили министра для разговора на свою территорию инициативной молодежи. Молодых людей интересовали серьезные вопросы, касающиеся развития транспортной инфраструктуры в связи с возможным проведением Всемирной зимней Универсиады-2019 в Красноярске.

\*\*\*

Рядом с п. Емельяново на участке федеральной трассы с особо интенсивным движением состоялось торжественное открытие второго надземного пешеходного перехода. Высота возведенного перехода составляет 5,5 метра, длина – 39 метров.

\*\*\*

В компании «Краспригород» при содействии первичной профсоюзной организации прошел конкурс профессионального мастерства среди билетных кассиров. Победительницей стала Оксана Шмидт.



\*\*\*

25-28 июля в Якутске министр транспорта Сергей Еремин принял участие в научно-практической конференции по вопросам выполнения дорожных работ в сложных природно-климатических условиях, где выступил с докладом по теме «Дорожный комплекс Красноярского края в условиях финансирования дорожного фонда. Проблемы и задачи на перспективу». На встрече руководителей Министерства транспорта России и региональных министерств, представителей территориальных органов управления автомобильными дорогами обсуждался ряд производственных вопросов, связанных со строительством, ремонтом и содержанием автодорог в непростых климатических зонах, а также вопрос финансирования дорожной отрасли в целом.

\*\*\*

3 августа 2012 года в Красноярске прошел краевой конкурс профессионального мастерства водителей автобусов. В конкурсе приняли участие 20 команд из городов и районов края.

Победителями в общекомандном

первенстве стали МП г. Красноярск «КПАТП-7», ОАО «Автоколонна-1967» (Красноярск), ГП КК «Манское АТП» (с. Шалинское), МП г. Красноярск «КПАТП-2» и ГП КК «Шушенское АТП».

## Август

Красноярский край стал участником федеральной программы, направленной на модернизацию дорожной инфраструктуры в сельской местности.

– Программа реконструкции и развития сельских автодорог – важное и своевременное решение государства, – считает министр транспорта Красноярского края Сергей Еремин. – Главное – к проблеме подошли, она обозначена, намечены пути ее решения.

Принятая федеральная программа позволила произвести реконструкцию подъездов к Большой Сосновке и к Новой Соксе Назаровского района, к Терехте Ужурского района и к Ямской Балахтинского района. Всего 11 км.

\*\*\*

На 17-м км автодороги Красноярск – Железногорск появился электронный знак обратной связи с водителем, работающий в режиме радара. В памяти прибора фиксируются данные о скорости проезжающих машин и интенсивность транспортного потока.

\*\*\*

22 августа на технодроме профессионального лица № 88 в Емельяновском районе прошел региональный этап Всероссийского конкурса профессионального мастерства в номинации «Лучший водитель большегрузного автомобиля». Победителями стали: Николай Цорко («Норильский промышленный транспорт»), Евгений Панин (ФГУП «Горно-химический комбинат») и Денис Волков («Норильский промышленный транспорт»).

## Сентябрь

20-21 сентября остров Татышев стал площадкой для финала Всероссийского открытого конкурса «Лучший водитель автобуса 2012 года». 58 водителей из 22 регионов России съехались в Красноярск на состязания профессионального мастерства. Среди водителей «ЛиАЗов» лучшей оказалась представительница Красноярска Марина Тит. В номинации «Лучший водитель автобуса «ПАЗ» первое место занял кемеровчанин Александр Замятин.



\*\*\*

На 15-м км автодороги Красноярск – Енисейск появился пешеходный переход нового поколения. Вместо стандартной «зебры» дорожники использовали 3D-изображение.

\*\*\*

Нерегулируемый пешеходный переход на 1-м км автодороги Красноярск – Солонцы дорожники оснастили светодиодными световозвращателями, которые работают от солнечных батарей. В Сибирском федеральном округе такую технологию еще никто не применял; специалисты рассчитывают, что благодаря нововведению пешеходный переход будет более заметен в темное время суток.

## Октябрь

По итогам конкурса, проводимого министерством транспорта Красноярского края, на должность руководителя КГКУ «Управление автомобильных дорог по Красноярскому краю» назначен Вячеслав Цышук.

\*\*\*

Закончен капитальный ремонт участка дороги возле поселка Стрелка Енисейского района. Этот участок протяженностью 5,5 км является главной и единственной дорогой, соединяющей поселок и паромную переправу Стрелка – Каргино. Капитальный ремонт был проведен ГП КК «Лесосибирск-Автодор».

\*\*\*

Парк дорожной техники ГП «Край-ДЭО» пополнился новыми машинами.

Богучанский, Тасеевский и Канский филиалы № 1 получили по машине «ДМК-55». Автогрейдер «ГС-14» будет работать в Партизанском филиале, а каток – в Рыбинском. Большая часть техники направится в Березовский филиал – две «ДМК-55», два погрузчика «Автодор-333» и каток «Амкадор-6622».



\*\*\*

Дети работников дорожных организаций Красноярского края приняли участие в конкурсе «Профессия дорожная – интересная и сложная». Это уже третий конкурс. В этом году свои работы на конкурс прислали 58 ребятшек со всего края.

\*\*\*

КГКУ «Управление автомобильных дорог по Красноярскому краю» названо лучшим социально ориентированным предприятием. В 2011 году таковым его уже признали городская администрация и краевое руководство.

\*\*\*

Заместитель руководителя КГКУ «КрУДор» Николай Лукьянов награжден медалью ордена «За заслуги перед Отечеством» II степени.

\*\*\*

В Красноярске стартовал эксперимент по привлечению студентов профильных вузов к работе в дорожно-транспортном комплексе Красноярского края, в рамках которого четверо студентов уже заступили на трудовую вахту.

Иван Семенов, Артурас Рудзянскис, Сергей Соловьев и Данила Потылицын в настоящий момент определены в рабочие бригады. Студенты будут трудиться вахтовым методом.

\*\*\*

Состоялся визит представительной делегации Красноярского края в Республику Беларусь.

– Визит красноярской делегации в Беларусь имеет реальные экономические результаты, – подчеркнул губернатор края Лев Кузнецов. – Объем взаимной торговли Беларуси с Красноярским краем за последние три года увеличился в два раза, составив в 2011 году почти 132 млн. долларов.

Край заинтересован в развитии взаимодействия с Беларусью по многим отраслевым направлениям.

## Ноябрь

В Большом концертном зале состоялось ежегодное краевое совещание с участием губернатора, посвященное итогам сезона дорожного строительства и ремонта в 2012 году.

Министр транспорта Красноярского края Сергей Еремин ознакомил собравшихся с положением дел в дорожной отрасли. Самые масштабные дорожные стройки года, кроме нового моста через Енисей, это строительство путепровода (ул. Авиаторов – Северное шоссе), реконструкция автомобильной дороги Красноярск – Железногорск. В ближайших планах приступить к реализации проекта реконструкции развязки на ул. 2-й Брянской.

\*\*\*

В Енисейском районе, у деревни Малобелая, построен мост через реку Кемь.

На протяжении многих лет в период весеннего паводка д. Малобелая оказывалась отрезанной от административного центра района из-за разрушения деревянного низководного моста. Строительство нового капитального моста – это результат совместной работы жителей поселка, главы Енисейского района, министерства транспорта, депутатского корпуса и губернатора.

\*\*\*

28 ноября 2012 года ректор СФУ Евгений Ваганов и руководитель краевого Управления автомобильных дорог Вячеслав Цышук подписали соглашение о сотрудничестве, в соответствии с которым КрУДор обязуется участвовать в организации практик и стажировок для

студентов и профессорско-преподавательского состава СФУ, оказывать поддержку студенческим стройотрядам, привлекать университет к разработке проектов, информировать вуз о потребностях организаций в специализации.

\*\*\*

На 2-м км автодороги Красноярск – Элита появился электронный знак обратной связи с водителем. Радар на солнечной батарее установлен для повышения безопасности дорожного движения. Он фиксирует данные о скорости проезжающих машин и интенсивность транспортного потока. Эта информация позволит повысить эффективность работы дорожных служб, занятых и в содержании автомобильной дороги.

\*\*\*

Управление автомобильных дорог по Красноярскому краю определило победителя конкурса проектов благоустройства смотровой площадки «Царь-рыба» и прилегающей территории.

Из пяти проектов, представленных к рассмотрению, победителем определена работа «Коллектива студентов СФУ № 1».

Руководитель КГКУ «КрУДор» Вячеслав Цышук отметил скрупулезность проделанной конкурсной комиссией работы.

Победитель конкурса получил диплом и право на реализацию проекта.

\*\*\*

На сайте Управления автомобильных дорог по Красноярскому краю – [www.krudor.ru](http://www.krudor.ru) – появилась новая вкладка «Видеонаблюдение автомобильных дорог».

Отныне любой пользователь может узнать, какова дорожная обстановка на дорогах близ п. Старцево, Шила, Большая Мурта, Таловка, Казачинское, Шапкино, Крутояр, Секретарка, г. Лесосибирск, г. Енисейск, г. Ачинск.

Данные с камер наблюдения обновляются один раз в 30 минут. Изображение взято с камер видеонаблюдения, которые установлены на сети дорожных метеостанций.

\*\*\*

На правобережную стройплощадку четвертого моста через Енисей прибыл один из основополагающих элементов конструкции – первая балка пролетного строения, изготовленная и поставленная подрядчиком – Восточно-Сибирским заводом металлоконструкций.

## Декабрь

20 декабря впервые руководители транспортных отраслей края собрались вместе на коллегиальном совещании, чтобы подвести итоги года и наметить планы работы на год грядущий.

Министр транспорта Сергей Еремин отметил ключевые направления, на которых была сосредоточена работа транспортного комплекса края в 2012 году, и обозначил дальнейшие перспективы развития.



# Город сквозь призму веков



*Все стремится в бесконечность:  
Время, мысль, вода.  
Лишь одно начало вечно –  
В милый дом тропа.*

*Каждая дорога мира  
Путника найдет.  
Счастлив путь, когда окончен  
У родных ворот.*

*Окольцовывая город,  
Мчатся вдаль пути.  
Чтобы снова, через годы,  
В дом родной прийти.*

